



Memòria 2014

**Associació de Solidaritat
i Ajuda Veïnal
(ASAV)**



Orígens de l'entitat

L'Associació de Solidaritat i Ajuda Veïnal (ASAV) és una entitat sense ànim de lucre que es va fundar al setembre de 2012 per impulsar el programa "Entre Veïns Rubí-ASAV" que fins aquell moment portaven de manera conjunta Fundació Clariana i l'Associació de Veïns Les Torres Rubí 2000.

A causa de la greu crisi econòmica, les persones que s'apropaven en busca d'ajuda i suport no només eren residents del barri de Les Torres sinó de qualsevol punt del municipi. Per aquest motiu es va crear ASAV, per fer extensiva l'ajuda i suport a qualsevol ciutadà de la població de Rubí.

Ara portem 2 anys d'evolució d'experiència en el treball, sense el suport de Fundació Clariana, i en coordinació amb l'Associació de Veïns Les Torres Rubí 2000 qui posa a la nostra disposició infraestructures i recursos. Actualment compta amb 32 socis.

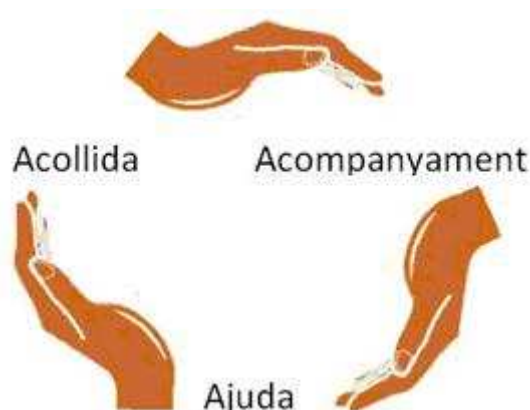
ASAV es va registrar al Registre d'Associacions de Barcelona amb data 25 de setembre de 2012 amb el núm. 4866 i al Registre d'Entitats Ciutadanes de l'Ajuntament de Rubí amb el núm. 355.

Fonaments d'ASAV

L'Associació de Solidaritat i Ajuda Veïnal (ASAV), és una xarxa territorial comunitària de voluntaris al voltant d'un petit equip de professionals, que desenvolupen programes de dinamització com a instrument d'acostament al problema i cerca de diferents alternatives per a què les persones trobin com sortir del seu problema, i presten els serveis d'atenció primària per a la inserció laboral i la inclusió social.

Resultats 2014

La nostra metodologia de treball es basa en les tres A: Acollida – Acompanyament - Ajuda

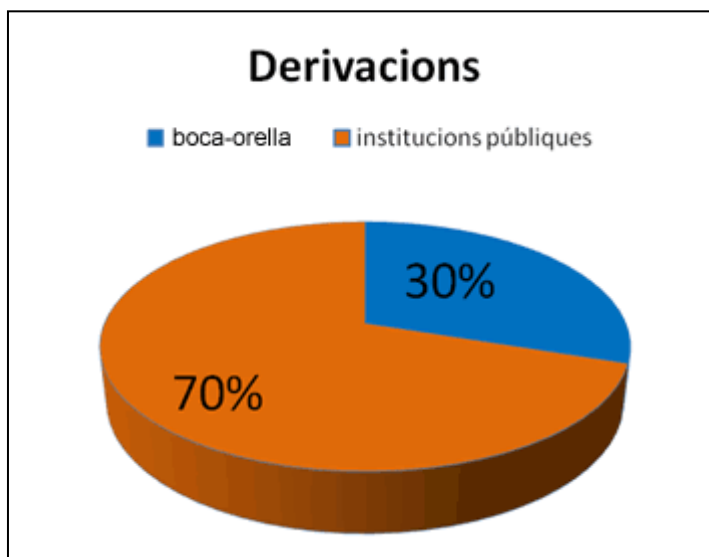


En base a aquesta metodologia, els resultats del 2014 han estat els següents:

- **L'ACOLLIDA**, permet estudiar cas per cas i pactar amb la persona interessada els itineraris de recerca de feina. A l'any 2014 s'han aprofitat **806** persones.
- **L'ACOMPANYAMENT**, d'acord amb els objectius pactats, posa a disposició de la persona interessa una sèrie de contactes i recursos, i analitza les dificultats que van sorgint fins a aconseguir el resultat esperat. A l'any 2014, **125 persones s'han**

atès per a la recerca de feina o assessorament laboral i s'ha donat suport psicològic a **29** persones.

- **L'AJUDA** organitza un conjunt de plans de suport, propis o en col·laboració amb altres entitats, per al sosteniment alimentari temporal (**BOTIGA SOLIDÀRIA: 95** casos), per als problemes d'habitatge (**AGÈNCIA PÚBLICA, PAH i mediació d'habitatge: 120** casos), i per a consultes legals (**ASSESSORIA i DEFENSA JURÍDICA: 35** casos). S'orienta de manera individual qualsevol ajuda o prestació que pugui correspondre a través dels Serveis Socials (des d'on aquest any ens han derivat **190** casos), el (COS i ABS: **12** casos) i derivació del BOCA-ORELLA (de **87** casos) que després es canalitzen als Serveis Socials de l'Ajuntament

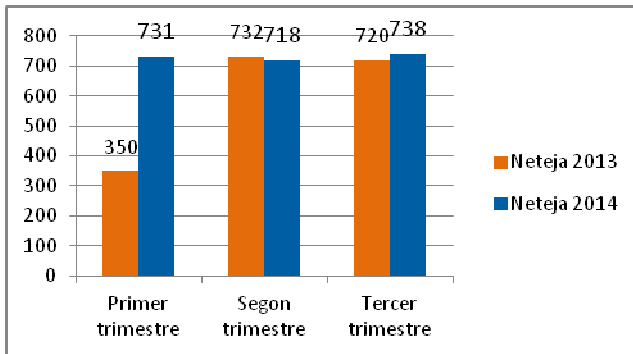
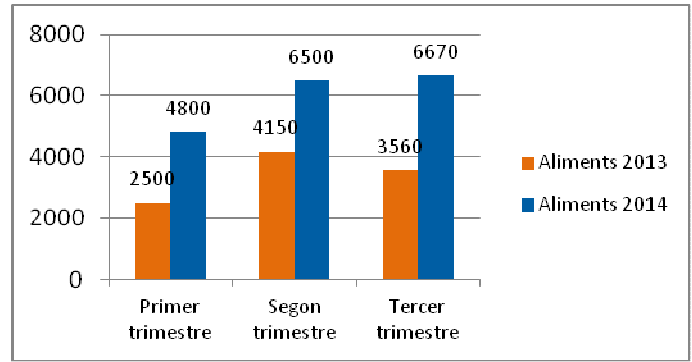
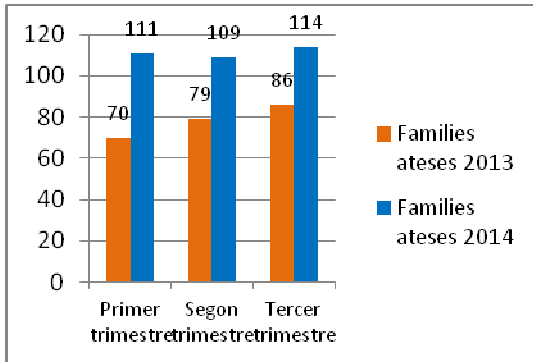


Es destaca que encara que les institucions públiques són els nostres majors derivants, el boca-orella és força significatiu amb un 30% de les persones que arriben als nostres serveis. Haurem de millorar aquesta data de cara a l'any 2015 donant a conèixer més la nostra feina.

1a acollida i Botiga Solidària

Mes	1a acollida	Botiga Solidària	
		Persones ateses	Repartiment d'aliments i articles neteja bàsics
Gener	314 persones ateses. 88 són menors.	111 famílies.	4.800 kg d'aliments. 731 articles de neteja i higiene personal
Febrer			
Març			
Abril	144 persones ateses. 42 són menors.	109 famílies.	6.500 kg d'aliments (*). 718 articles d'higiene personal i neteja.
Maig			
Juny			
Juliol	103 persones ateses. 37 són menors.	112 famílies.	6.670 kg d'aliments. 738 articles d'higiene personal i neteja.
Agost			
Setembre			
Octubre	245 persones ateses. 73 són menors	125 famílies	7.455 kg d'aliments. 824 articles d'higiene personal i neteja
Novembre			
Desembre			
Total	806 persones	457 famílies	25.525 kg d'aliments i 3.011 articles d'higiene personal i neteja

(*) Aquest trimestre la quantitat d'aliments repartits va augmentar perquè es va iniciar l'entrega de fruites, verdures, aliments frescos i congelats provinents de la Fundació del Banc d'Aliments de Barcelona.



En resum en:

- 2014 hem atès un 58,57% més de famílies al primer trimestre que a l'any 2013.
- 2014 hem atès un 37,97% més de famílies al segon trimestre que a l'any 2013.
- 2014 hem atès un 32,55% més de famílies al tercer trimestre que a l'any 2013.
- En total hem atès 289 famílies i hem resultat 89 casos.

Tallers

- **Taller d'Inserció Laboral Digital (TILD):** suport i acompanyament en l'adquisició d'habilitats per poder fer una cerca de treball activa i autònoma.
Horari: dimarts, d'11,30 a 13,00 h
Temari:
 - Cerca de treball/cursos de formació.
 - Registre webs d'ocupació.
 - Autocandidatures.
- **Taller d'Inserció Digital (TID):** suport i acompanyament en l'adquisició d'habilitats bàsiques relacionades amb la cerca de treball a través d'internet.
Horari: dilluns, dimecres i divendres, de 10,00 a 13,00 h
Temari:
 - Elaboració de currículum.
 - Crear compte gmail.
 - Crear carta de presentació.
 - Donar-se d'alta en SOC.
 - Suport a usuaris no autònoms.
- **Taller d'alfabetització per a immigrants:** activitats i dinàmiques educatives per a la millora de la comprensió i expressió oral, escrita i lectora del castellà.
Horari: dimarts, de 10,00 a 11,00 h
Temari:

- Primer nivell: comprensió oral escrita i lectora – expressió oral, escrita i lectora.
- Segon nivell: comprensió de diferents documents (cartes, factures, etc.).

Total assistents als tallers TILD, TID i alfabetització: 190 persones.

- **Tallers artesanals:**

- Taller d'agulles: dilluns, de 10,00 a 13,00 h.
- Taller de sabons i bijuteria: dimecres i divendres, de 10,00 a 13,00 h.

Total assistents: 20 persones.

Activitats 2014

- Paradeta per a la venda de sabons i bijuteria elaborada en els tallers artesanals i difusió de l'entitat:
 - Fira Foraestocs (15.03.2014 i 20.09.2014).
 - Sant Jordi (23.04.2014).
 - Dia de la mare (04.05.2014).
 - Festa de barri de Ca n'Oriol (01.06.2014).
 - Botiga al carrer (14.06.2014).
 - 1a Nit Oberta del Comerç (18.07.2014).
 - Cubanejant (26.07.2014).
 - Sant Galderic (18.10.2014).
 - Fira de Nadal (13 i 20 desembre).
 - Mercat artesanian (l'últim dissabte de cada mes).
 - Mercat CGT (el 4t dissabte de cada mes).

Aquest any 2014 hem incrementat en 3 el número de paradetes muntades.

- Taller de màscares a la Fira del Joc i de l'Esport (14.06.2014).
- Jornada "Dos anys d'ASAV. Present i futur" (4.10.2014).

Després de 2 anys des de la seva creació, ASAV va creure que era el moment oportú d'analitzar el seu present per poder preparar el seu futur i millorar la tasca que realitza contra l'exclusió social i la pobresa.

Aquesta jornada va ser un anàlisi de la realitat social de la ciutat no només a través dels ulls de l'entitat sinó, sobretot, a través de la mirada dels rubinencs i les rubinenques.

Durant la jornada es va fer una presentació de l'activitat que estava realitzant l'entitat i, després de la lectura de poemes per part de l'escriptora Núria de Espinosa i el monòleg de Xavier Demelo, s'establí un col·loqui amb el públic assistent.

Un total de 80 persones de diferents sectors de l'àmbit social, cultural, associatiu i polític de la ciutat van permetre recollir, no només durant el debat sinó durant tota la jornada, diverses opinions i propostes que ASAV tindrà en compte en els seus projectes futurs per millorar la situació de vulnerabilitat que actualment viuen molts dels nostres veïns i veïnes.

- Entrega de les joguines donades pels treballadors de l'empresa B. Braun (23.12.2014).
- Entrega de les joguines recollides per la Unión Extremeña de Rubí, la Societat Blues Rubí i Podemos en diferents recaptos organitzats per aquestes entitats (5.01.2015).
- Guardioles solidàries.

A finals de novembre de 2014 s'ha posat en marxa la campanya de guardioles solidàries "Con esta hucha y un gesto" que s'han distribuït per diferents comerços de la ciutat. La campanya s'ha previst, inicialment, amb una durada de 2 mesos.

Els objectius de la campanya són:

1. Contribució en la lluita contra la pobresa aconseguint fons per a la compra d'aliments i productes d'higiene bàsics repartits setmanalment en la Botiga Solidària entre les persones de la ciutat que ho necessiten.
2. Conscienciar de la necessitat de ser solidaris.

L'obertura de les guardioles es farà de forma pública a cada establiment.

Fins al moment s'han repartit en els següents comerços identificats amb aquest cartell:

- Digital 6 (C/ Torrent de l'Alba núm. 8).
- Muebles Lozano (C/ de la Creu núm. 1).
- OH Ke Bé (Carretera de Sabadell, 3).
- Rubeo (C/ Joan Maragall, 15).
- Sol Solet (C/ Cal Gerrer s/n.).
- Viatges Rubí (C/ Cal Gerrer).
- Carnisseria Nati (Mercat Municipal).
- Polleria Inma (Mercat Municipal).

- Cistella solidària.

Amb l'objectiu d'obtenir recursos per a la compra d'aliments i productes d'higiene bàsics per a la Botiga Solidària, ASAV va confeccionar una cistella solidària gràcies a les donacions de comerços i artistes. El preu de les butlletes va ser una donació de 3,00 euros i es podien adquirir al local de l'AV Les Torres-Rubí 2000. El número guanyador havia de coincidir amb les 3 últimes xifres del primer premi del "Sorteig del Niño"; va ser el 487.

Entre els productes que formaven part de la cistella es troben:

- o "El silencio de la luna" de l'escriptora Núria de Espinosa.
- o Material artístic de l'empresa Jovi.
- o Arrecades de la botiga Rizzo Joies.
- o Un abonament per un massatge al centre Oh Ke Bé.
- o Un cosidor de Mobles Lozano.
- o Colònies, polseres.... i molt més.



Recollides d'aliments amb la participació d'ASAV

Club Patinatge Artístic de Rubí, festival "Un món de fantasia" (15.02.2014):	142 kg.
Dictat Solidari (08.04.2014):	Recollida d'aliments organitzat pel Consorci de Normalització Lingüística per a la <i>Taula d'entitats per a la inclusió social</i> .
Ritmes solidaris amb la Kirby Band de l'Escola de Música (25.04.2014):	30,68 kg d'aliments – 11 tubs de pasta de dents – 7,25 l de gel.
Obra de teatre "Ay Carmela" del Grup de Teatre Esbarjo (11.05.2014):	Organitzat per l'Ajuntament de Rubí, i la <i>Taula d'entitats per a la inclusió social</i> : 156 kg.
Màster de Zumba organitzat per Duet Esports (31.05.2014):	100 kg.
Grup de Teatre El Desván (06 i 07.06.2014):	260 kg.
Recapte d'aliments a Rubí (14 de juny 2014):	Recollida organitzada per l'Ajuntament de Rubí i la <i>Taula d'entitats per a la inclusió social</i> : 1.023 kg.
Exhibició de boxa olímpica organitzada pel Club Boxeo Rubí (28.06.2014):	280 kg.
Recapte d'aliments a Rubí (18.10 2014):	Organitzat per l'Ajuntament de Rubí amb la <i>Taula d'entitats per a la inclusió social</i> : 1.481 kg.
"Mou-te per Rubí" (25.10.2014):	Organitzada per ComCau Rubí amb la col·laboració de l'Ajuntament de Rubí, i la <i>Taula d'entitats per a la inclusió social</i> : 800 kg.
Gran Recapte (28 i 29.11.2014):	Organitzat per la Fundació Banc dels Aliments de Barcelona. ASAV, en col·laboració amb l'AV Les Torres Rubí 2000, va coordinar 2 supermercats.
Cross Solidari (21.12.2014):	Els 300 kg recollits van ser destinats a la <i>Taula d'entitats per a la inclusió social</i> .

(*) El que es recull per a la Taula d'entitat es reparteix entre les entitats que en formen part (Frater Nadal, Caritas, Creu Roja i ASAV); a ASAV li correspon un 20% el total.

Voluntariat

En aquest temps el voluntariat de l'entitat ha augmentat, tant quantitativament com qualitativament, com a expressió del creixement del sentiment de solidaritat en la societat civil i com a resposta a les necessitats socials a la ciutat de Rubí, com a conseqüència de la situació socioeconòmica que s'està donant a nivell local, autonòmic, estatal i mundial.

La nostra acció del voluntariat ha de basar-se en el respecte absolut a la dignitat de la persona, la qual cosa suposa oposar-se contra tot intent de degradació, manipulació o exclusió, i treballar amb les persones i grups per la seva dignificació, a través de cobrir les seves necessitats bàsiques i la consecució dels seus drets humans, socials i econòmics.

D'aquí la importància del **Programa de voluntariat** aprovat l'any 2014 per donar sortida al desenvolupament de la nostra activitat prioritàriament en l'àmbit de l'acció social, a favor dels altres i d'interessos socials col·lectius.

Seguint l'establert al Programa, es va organitzar un curs de voluntariat al novembre del 2014 amb una participació mitja de 8 voluntaris. Durant el 2015 s'ha previst realitzar, també, diferents cursos.

Durant l'any 2014 han participat en les diferents activitats organitzades per l'entitat un total de 59 voluntaris.

Col·laboracions

Donacions-recollides organitzades per entitats/empreses

Empresa / Entitat	Donació
Benzineres Energètics:	Aquesta empresa ens fa donació de part dels beneficis obtinguts a les benzineres situades al PI Can Jardí i a la Ctra. de Terrassa. Durant l'any 2014 ha estat un total de 8.674,00 €.
B. Braun Medical, SA:	El 27 d'agost de 2013 es signa un conveni de col·laboració amb l'empresa B. Braun Medical, SA amb l'objectiu de mantenir-lo durant el 2014. Durant el 2014 la donació ha estat de: Març: 2.500,00 € - Juny: 2.500,00 € Setembre: 2.500,00 € - Desembre: 2.500,00 €.
Treballadors empresa B. Braun Medical, SA:	Donació de joguines: 46 nens/nenes.
Escola Oficial d'Idiomes:	111,04 € recollits per Nadal 2013. 200 kg aliments i productes higiene (Nadal 2014).
Splendia Operations, SL:	5 pc's.
Grup teatre Almocrafe en la representació de La Casa de Bernada Alba:	500,00 € en aliments.
Club Boxeo Rubí:	Xandalls nous infantils.
CiU:	15 litres d'oli
AMPA 25 Setembre:	120 kg d'aliments i productes d'higiene. (maig 2014) 200 kg entre aliments i productes higiene (desembre 2014)
Campanya d'ASAV "SOS Llet":	IES La Serreta: 145 l de llet, 24 productes infantils. 30 kg d'aliments varis. Supermercats SUMA: 60 l de llet i 40 tablettes de xocolata. AV Plana del Castell: 40 l de llet. Casal Catalano Cubano José Martí: 1.000,00 €. Grup fotogràfic El Gra: 120 l de llet.
Residència El Cel:	250 kg entre aliments i articles higiene.
Residència Conxita Valls:	200 kg aliments
Ràdio Rubí:	La fam no fa vacances (juliol 2014) – 600 kg per a la <i>Taula d'entitat per a la inclusió social</i> .
Asociación Reyes Latinos:	120 kg aliments.
UAR (Cursa St. Muç):	Pomes: 90-95 kg
Societat Blues Rubí:	Joguines per a Reis.
Podemos:	
Unión Extremeña de Rubí:	
Una masia de Sant Andreu de La Barca fa, ocasionalment, donacions de fruita.	300 kg.

(*) El que es recull per a la Taula d'entitat es reparteix entre les entitats que en formen part; a ASAV li correspon un 20% el total.

Teaming

Al novembre de 2013 es va posar en marxa un nou sistema de captació de fons per a la Botiga Solidària a través de la plataforma *Teaming*, una iniciativa solidària online que va néixer l'any 1998 i que ajuda a persones que ho necessiten a través de microdonacions d'1€ al mes.

Per fer les donacions a través d'aquest sistema cal:

- Entrar a: www.teaming.net/entreveinsrubi-asav/invite
- Unir-se al grup registrant-se.
- Cal donar un número de compte o de targeta perquè s'efectuï el descompte mensual.
- Només cal registrar-se una vegada.
- Entre l'1 i el 10 de cada mes es descomptarà l'euro.

L'euro es destina íntegrament a la causa social; no hi ha comissions. Teaming aconsegueix amb tots els protocols de seguretat online i aquestes donacions tenen dret a desgravació fiscal.

Al tancar l'any, hi havia inscrits 9 teamers i s'havien recaptat 116,00 €.

Fundació Banc dels Aliments

L'AV Les Torres Rubí 2000, va signar el passat 25 de febrer del 2014 un acord de col·laboració amb la Fundació Banc d'Aliments de Barcelona a través del qual l'AV passarà a ser receptora dels aliments proveïts pel Banc d'Aliments.

L'AV Les Torres Rubí 2000, que també es receptora d'aliments distribuïts pel Fons Europeu i, a través d'un conveni amb ASAV, reparteixen conjuntament els aliments a les instal·lacions d'ASAV, a través de La Botiga Solidària, on cada dijous els usuaris d'ASAV amb una moneda fictícia fan la compra, segons les seves necessitats i situació.

Gràcies a aquest acord de col·laboració amb la Fundació Bancs dels Aliments de Barcelona, les persones usuàries de la Botiga Solidària es veuran beneficiades ja que serà possible el repartiment d'aliments més diversos, com aliments frescos, congelats i verdures i això permetrà més varietat en la dieta.

Amb aquesta acció ASAV pretén millorar la qualitat de vida de les persones de Rubí que estan dins del seu programa d'ajuda solidària.

Associació Cívica La Nau

ASAV té un acord amb l'Associació Cívica La Nau per a la redistribució d'excedents d'empreses, com roba i productes de neteja i higiene personal.

Projectes 2014 subvencionats per l'Ajuntament de Rubí

Menjador d'estiu

ASAV va posar en marxa de l'1 d'agost al 5 de setembre un menjador infantil d'emergència amb la finalitat de donar l'àpat principal a nens i nenes de famílies amb dificultats econòmiques i en risc d'exclusió social.

En aquell moment, ASAV donava suport a 137 famílies, de les qual 36 acudien a la Botiga Solidària a recollir setmanalment aliments i productes d'higiene bàsics. La majoria d'aquestes famílies tenen menors a càrrec, els quals disposen de beques menjador en els centres on estan escolaritzats.

La beca menjador acaba amb el curs escolar i aquestes famílies no poden fer front durant les vacances escolars a aquesta necessitat bàsica d'alimentació. Per tant, ens trobàvem davant un nombre important d'infants que només disposaven d'un àpat elaborat quan es troben en el centre escolar.

Per aquest motiu ASAV, davant la urgència de cobrir la nutrició i alimentació infantil un cop finalitzat el període escolar i de veure que cal donar noves respostes a les necessitats de les famílies en situació d'exclusió social, impulsà aquest menjador infantil d'emergència en el que es garantia un àpat al dia per a aquests nens i nenes.

Es van oferir 45 places, del dia 1 d'agost al 5 de setembre, en horari de 13,00 a 15,00h, i es van omplir un total de 58 inscripcions.

- 43 inscripcions de famílies que estan dins del procés d'inserció social d'ASAV.
- 15 de Serveis Socials.

Els grups d'edat van ser:

Grup	Edat	Assistents	Mitjana
Petits	3 a 5	14	8
Mitjans	6 a 8	16	11

El menjador es va fer al menjador de l'Escola Montessori i l'empresa encarregada del càtering va ser Campos Estela.

El servei es va cobrir totalment amb voluntaris.

Contra la pobresa i l'exclusió social

A - Botiga solidària: ofereix aliments, congelats, precuinats i frescos, a més de productes d'higiene personal, a canvi de veïns, una moneda fictícia que cada persona té segons les seves necessitats.

B - Primeres acollides: es tracta del primer contacte de la persona que busca ajuda amb l'insertora social.

C - Inserció laboral: acompanyament en el procés de buscar feina.

E - Psicopedagogia: suport per a persones que necessiten atenció especialitzada.

Voluntariat i dinamització comunitària

A - Voluntariat: es fan tallers i cursos de voluntariat per captar voluntaris.

B - Xarxa d'entitats a favor de la inclusió social.

Ponts per a la inclusió social

A - SIMVE: servei d'informació i mediació veïnal.

B - Assessorament jurídic-laboral: un advocat assessora els veïns que ho necessiten.

C - Habitatge: mediació en la recerca d'habitatge, contacte entre persones que lloguen habitacions i persones que busquen sostre.

D - Conveni pràctiques d'estudiants: tutoria i possibilitat de pràctiques per a alumnes que cursen estudis en el sector

E - Conveni de cooperació educativa: treball solidari d'escolars que hagin tingut una actitud adequada al centre d'ensenyament

F- Tallers ocupacionals d'indole artesanal com una via d'explorar possibilitats d'autoocupació

Compte de resultats 2014

Rubros	Salidas Parciales	Salidas
Administración		85,09 €
Alquiler local		3.517,45 €
Articulos Botiga		6.879,56 €
Equipamiento local		2.336,35 €
Eventos varios		4.354,95 €
Gastos bancarios		140,72 €
Mantenimiento local		121,30 €
Material fungible		126,21 €
Material talleres		1.204,94 €
Microcréditos		820,00 €
Otros		220,52 €
Personal voluntario	3.330,75 €	
Personal contratado	16.872,18 €	
Gestoria laboral	477,65 €	
Total personal		20.680,58 €
Publicidad		115,98 €
Seguros		609,31 €
Suministros		824,55 €
Transporte articulos botiga	4.201,97 €	
Transporte talleres	213,55 €	
Transportre administración	47,76 €	
Total transporte		4.463,28 €
AL FONDO DE RESERVA 2014		24.015,50 €
TOTAL SALIDAS		70.516,29 €

Rubros	Entradas parciales	Entradas
Del Fondo de RESERVA 2013		7.256,30 €
Subvención		34.916,25 €
Donativos personales	520,00 €	
Donativos entidades/empresas	26.918,04 €	
Total donativos		27.438,04 €
Ventas		655,70 €
Microcrédito		250,00 €
TOTAL ENTRADAS		70.516,29 €
SALDO		0,00 €

Pressupost 2015

DESPESES

Administració	250€
Lloguer local	3.600€
Articles Botiga.....	10.000€
Equipament local	2.000€
Participacions diverses	7.000€
Despeses bancs	150€
Manteniment local.....	1.150€
Material fungible	350€
Material tallers	2.000€
Assegurances.....	620€
Préstecs.....	1.100€
Publicitat.....	600€
Personal	18.000€
Subministres.....	1.500€
Transport	4.000€
Imprevistos 7%	3.680€
TOTAL DESPESES.....	56.000€

INGRESSOS

Subvencions	25.000€
Donacions.....	30.000€
Tallers ocupacionals	1.000€
TOTAL INGRESSOS.....	56.000€